

日新火災海上保険株式会社 宛

契約取扱者が代理店の場合は、保険契約の締結の代理権を有しております。

計上区分 新規 中途更改 満期更改 再計上 証券番号

枝番

(フリガナ)

(漢字)

(フリガナ)

(漢字)

様

昭和 年 月 日 男 女 法人 人

[ご注意]

自他別 他人 自己 特定

火災保険

午前

午後

月

地震保険

午後 時から

4時まで

年

日

火災保険に同じ

火災保険の始期から

1年

5年

建物の種類
ご契約者と異なる場合のみ記入 (カタカナ)

家財
別紙明細のとおり

高額貴金属等
別紙明細のとおり

別紙明細のとおり

入力有 非入力有

被保険者区分 個人のみ 法人のみ 個人および法人

個人賠償総合/被害事故弁護士費用
(本人の指定) ご契約者と異なる場合のみ記入 (カタカナ)

借家賠・修理費用総合/建物管理賠償
(被保険者、本人の指定) ご契約者と異なる場合のみ記入 (カタカナ)

契約者ご住所と異なる場合のみ記入 (カタカナ)

コンクリート造 耐火被覆鉄骨造 土蔵造 特定避難時間倒壊等防止建築物 M構造 (共同住宅) 1級 専用住宅

コンクリートブロック造 準耐火建築物 枠組壁工法建物 その他 T構造 (耐火) 2級 共同住宅

れんが造 鉄骨造 木造 H構造 (非耐火) 3級 共同併用住宅

石造 省令準耐火建物 耐火構造建築物 K構造 (経過措置) K級 (経過措置) 併用住宅

耐火建築物 木造コンクリート板張等

上記「構造」が「その他」の場合は全体をカナで記入

職業コード

職業 作業

作業人員が5名以上の場合、作業割増が加算されます。

所有

賃貸・その他

別宅・別荘

共用部分を含む

共用部分を含まない

年

月

日

診断不要

診断を実施した場合は、診断項目チェック表も入力のこと

年

月

日

お支払方法が「自動継続5年」の場合に記入

明

大

年

月

m² 建物全体または共用部分一括を
保険の対象とする場合は、延べ
床面積を記入

建築年不明の場合に記入
築年数
不明

住宅 一般

新簡易評価基準

新築費単価法
(マンション評価)

評価コード

年次別指数法
(建築年月記入必須)

新築時価額

千円 個別調査

その他評価方法 鑑定・市場価格など(英数カナ15文字)

特殊構造、購入メーカー、商品名等(英数カナ20文字)

千円

年

月

千円

千円

有

有

千円

千円

特記事項 (英数カナ104文字)

配偶者

3親等内の同居の親族

その他 (委任状要)

署名

年

月

日

団体扱・集団扱でご契約いただく場合

団体扱・集団扱特約をセットしてご契約いただく場合は、ご契約者および被保険者が次の条件に該当する方に限られます。ご契約者と被保険者の関係をご確認のうえ、申込書の「ご契約者と被保険者の関係(保険の対象の所有者)」欄の該当する項目に 印をご記入ください。

	団体扱	集団扱
ご契約者	団体に勤務し毎月給与の支払を受けている方 所定の手続きを経た団体に限り、勤務していた団体を退職した方も対象となります。	集団ご自身/集団の役員および従業員の方/集団の構成員/集団の構成員の役員および従業員の方
被保険者	ご契約者/ご契約者の配偶者/ご契約者またはその配偶者の同居の親族/ご契約者またはその配偶者の別居の扶養親族 親族とは、配偶者、6親等内の血族、3親等内の姻族のいずれかに該当する方をいいます。	

物件別コード

住宅物件	4
一般物件	1

お支払方法コード表

お支払方法	コード	
満返相殺	(全部)	2
	(一部)	3

構造・用法コード

構造	コード	用法	コード
コンクリート造	01	併用住宅	1
コンクリートブロック造	02	専用住宅	5
れんが造	03	共同住宅	6
石造	04	共同(併用)住宅	P
耐火建築物	05		
耐火被覆鉄骨造	06		
準耐火建築物	07		
鉄骨造	08		
省令準耐火建物	09		
木造コンクリート板張等	10		
土蔵造	11		
枠組壁工法建物	12		
木造	13		
耐火構造建築物	15		
特定避難時間倒壊等防止建築物	16		
その他	14		

家財簡易評価表(再購入に要する価額) 2022年4月現在

世帯主年齢	家族構成			単身
	大人2人	大人2人+ 子供1人	大人2人+ 子供2人	
25歳前後・未満	520万円	600万円	680万円	310万円
30歳前後	700万円	780万円	870万円	
40歳前後	1,190万円	1,270万円	1,350万円	
50歳前後・以上	1,450万円	1,530万円	1,610万円	

この表に該当しない場合は、1名あたり大人130万円、子供80万円を加算します。
この表のほか、実際に所有される家財を積算する方法もあります。
高額貴金属等の評価基準は時価額となります。

保険の対象コード

対象	コード
建物	1
家財	2
高額貴金属等	7

元号コード表

和暦	コード
明治	1
大正	2
昭和	3
平成	4
令和	5

当該コードを適用する場合は実際の保険の対象の具体名を必ずカナで記入

保険料の割引・割増コード

職業割増	70	耐震等級割引(耐震等級1)	5B	免震建築物割引	5E	大口団体割引5%~15%	6A
作業割増	75	耐震等級割引(耐震等級2)	5C	耐震診断割引	5F	S評価割引	8L
建築年割引	5A	耐震等級割引(耐震等級3)	5D	指定工務店割引	8N		

特約コード

(1) 申込書(2/2)の特約欄の特約名は略称です。正式名称は次のとおりです。

コード	略称	特約名	コード	略称	特約名
共通			7M	免責金額変更(風災・震災・雪災危険用・5万円)	免責金額変更特約(風災・震災・雪災危険用・5万円)
-	被害事故弁護士費用	被害事故弁護士費用等補償特約	7N	免責金額変更(水濡れ危険用・5万円)	免責金額変更特約(水濡れ危険用・5万円)
4L	仮すまい費用	仮すまい費用補償特約	-	借家賠・修理費用総合	借家人賠償責任・修理費用総合補償特約
-	個人賠償総合	個人賠償責任総合補償特約	-	持ち出し家財	持ち出し家財補償特約
5C	(個賠)保管物対象外	保管物賠償責任補償対象外特約	すまいの保険(お家ドクター・マンションドクター)		
-	類焼損害	類焼損害補償特約	J1	風・雹・雪災補償(20万円FC払)	風災・雹災・雪災危険補償特約(約20万円フランチャイズ払)
-	建物管理賠償	建物管理賠償責任補償特約	V7	風・雹・雪災補償(実損払)	風災・雹災・雪災危険補償特約(実損払)
T8	集団	集団扱に関する特約	J3	盗難水濡れ等補償	盗難・水濡れ等危険補償特約
T9	集合	集合契約に関する特約(ローン付帯火災保険用)	J4	破損汚損等補償	破損・汚損等危険補償特約
7J	指定工務店	指定工務店特約	V1	水災補償(定率払)	水災危険補償特約(定率払)
住宅安心保険			J2	水災補償(実損払)	水災危険補償特約(実損払)
4H	水災対象外	水災危険補償対象外特約	V2	事故時諸費用(10%払)	事故時諸費用補償特約(10%払100万円限度型)
4E	風・雹・雪災対象外	風災・雹災・雪災危険補償対象外特約	V5	水濡れ原因調査費用	水濡れ原因調査費用補償特約
4C	落下飛来衝突対象外	落下・飛来および衝突危険補償対象外特約	4B	電氣的機械の事故	電氣的・機械の事故補償特約
4D	水濡れ対象外	水濡れ危険補償対象外特約	7P	免責金額変更(風災・震災・雪災危険用・5万円)	免責金額変更特約(風災・震災・雪災危険用・5万円)
4F	盗難対象外	盗難危険補償対象外特約	7Q	免責金額変更(水濡れ危険用・5万円)	免責金額変更特約(水濡れ危険用・5万円)
4J	破損汚損等対象外	破損・汚損等危険損害補償対象外特約	-	管理組合役員賠償・対応費用	管理組合役員賠償責任・対応費用補償特約

(2) 上記以外の特約

コード	特約名	コード	特約名	コード	特約名	
共通			6Q	保険の対象の範囲に関する特約	V9	残存物取片づけ費用補償特約
5D	個人賠償責任総合補償特約(包括契約用)	6P	地震火災費用補償特約	V3	修理付帯費用補償特約(マンション管理組合用)	
住宅安心保険			6R	臨時費用保険金補償対象外特約	V4	事故時諸費用補償特約(20%払3,000万円限度型)
4G	通貨・預貯金盗難危険補償対象外特約	6S	特別費用保険金補償対象外特約	V6	失火見舞費用補償特約	
U1	集合契約に関する特約(賃貸住宅入居者用・住宅安心保険用)	5Y	法人等契約の被保険者に関する特約	V8	宅配ロッカー内動産補償特約	
U3	社宅包括特約(住宅安心用)			4U	落雷危険補償対象外特約	
U4	社宅包括特約(住宅安心・長期用)			6Z	管理組合役員・行事参加者の傷害一時金補償特約	
U5	借家人賠償責任総合・修理費用総合補償対象外特約(社宅包括特約(住宅安心用)用)	すまいの保険(お家ドクター・マンションドクター)		7K	個人賠償責任(包括)の敷地外補償対象外特約	
		J9	家財補償特約			

自動的にセットされる特約

次の特約は「自動的にセットされる場合」の記載内容に合致した場合に自動的にセットされます。特約の適用や詳細につきましては、ご契約のしおり等によりご確認ください。

特約名	自動的にセットされる場合
先物契約特約	保険期間の始まる以前にご契約された場合
代位求償権不行使特約	賃貸借契約または使用貸借契約に基づき被保険者以外の方が占有する建物を保険の対象とする場合
動物特約	保険の対象に飼育または愛がん用の動物が含まれる場合
植物特約	保険の対象に観賞用植物が含まれる場合(住宅安心保険、すまいの保険(お家ドクター)契約の場合)
賠償事故の解決に関する特約	個人賠償責任総合補償特約、個人賠償責任総合補償特約(包括契約用)、借家人賠償責任・修理費用総合補償特約または建物管理賠償責任補償特約をセットされた場合
建物の復旧に関する特約(特約コード:7R)	保険の対象に建物が含まれる場合(住宅安心保険、すまいの保険(お家ドクター)契約の場合)
保険料の返還または請求に関する特約(地震保険用)	地震保険をセットされた場合
マンション管理組合特約	すまいの保険(マンションドクター)をご契約された場合
同居人が居住する場合の被保険者に関する特約	保険の対象が家財のみかつ借家人賠償責任・修理費用総合補償特約をセットされた場合(住宅安心保険契約の場合)

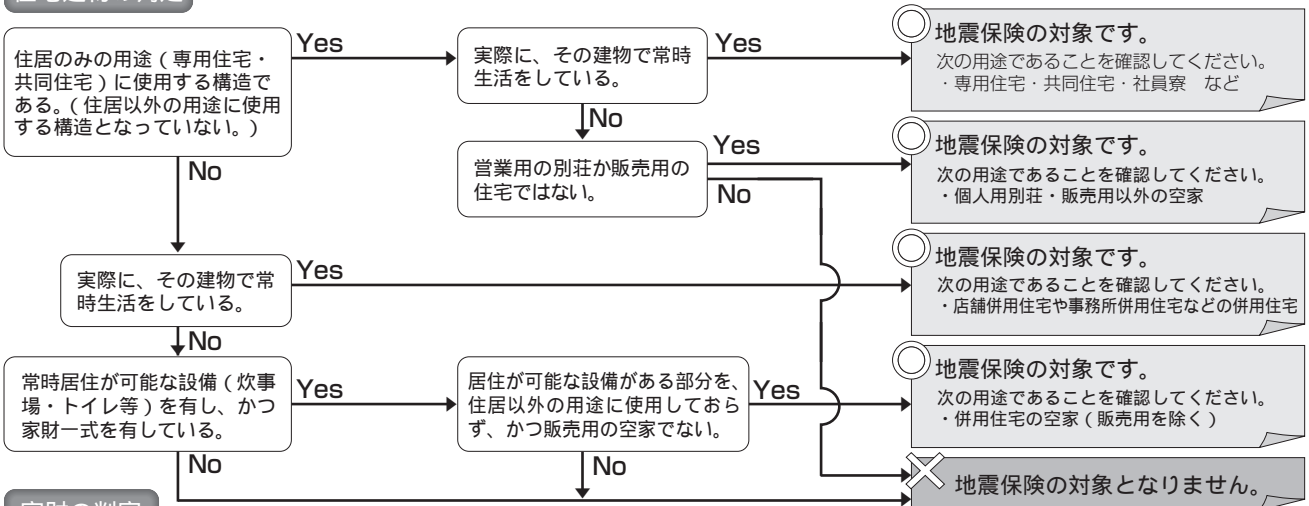
申込書の「保険料のお支払方法」欄の記載内容によりセットされる特約

-	保険料分割払特約	「お支払方法回数」欄で「分割12回払」を選択された場合
-	団体扱・集団扱特約	団体扱・集団扱でご契約の場合
18	長期保険保険料一括払特約	「お支払方法回数」欄で「長期一括」または「自動継続5年(長期一括)」を選択された場合
20	長期保険保険料年払特約	「お支払方法回数」欄で「長期年払」を選択された場合
1Y	初回保険料の払込みに関する特約	「お支払方法・初回保険料」欄で「口座振替」を選択された場合
7Y		「お支払方法・初回保険料」欄で「コンビニ払」を選択された場合
8Y		「お支払方法・初回保険料」欄で「請求書払」を選択された場合
96	保険契約の自動継続に関する特約	「お支払方法回数」欄で保険期間1年以下の「自動継続1年」を選択された場合
5Z	保険契約の自動継続に関する特約(複数年継続用)	「お支払方法回数」欄で「自動継続5年(長期一括)」を選択された場合
30	自動継続特約(地震保険用)	「お支払方法回数」欄で地震保険「自動継続1年」を選択された場合
89	長期保険保険料払込特約(地震保険用)	「お支払方法回数」欄で「地震長期一括払」を選択された場合

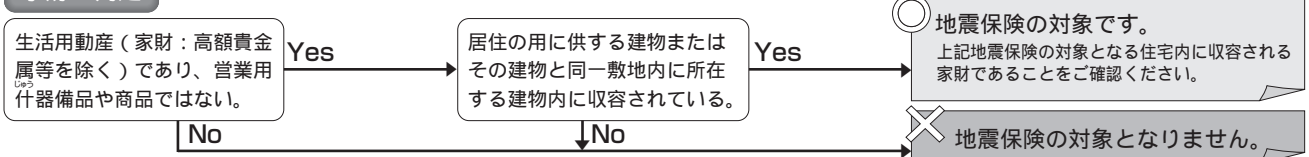
地震保険対象物件チェックシート

地震保険の対象は、居住の用に供する建物および生活用動産(家財:ただし高額貴金属等は対象外)です。居住の用に供する建物とは、次のいずれかのものをいいます。
 建物の全部または一部で現実在世帯が生活を営んでいる建物
 完成後に居住する方が確定した時点以降の建築中の建物
 居住の用に供する状態にある空家(販売用および居住予定のないものを除く)・別荘(営業用(対価を得て宿泊させる用途のもの)や法人等の保養施設を除く)
 炊事場、トイレ等の居住用設備を有し、増改築等を施さなくとも居住が可能で、かつその部分が、住居以外の用途に使用されていない状態
 下記のチェックシートに従い判定の上、引受けを行います。
 なお、対象とならない物件に地震保険をセットしても、地震保険金は支払われませんのでご注意ください。

住宅建物の判定



家財の判定



上記のいずれにも該当しない場合や判定が困難な物件については、取扱代理店または弊社にご照会ください。